

Die folgende Installationsanleitung eignet sich zur Erst- oder Neuinstallation von COMCASH 5 und zur Upgrade-Installation von COMCASH 4.0 auf COMCASH 5.

## Dringende Empfehlungen!

Wir empfehlen Ihnen, COMCASH 5 auf einem aktuellen Computer und unter dem Betriebssystem Windows 10 zu verwenden (idealerweise mit SSD-Festplatte).

Wenn Sie noch Windows 7 verwenden und eine Aktualisierung auf Windows 10 wünschen, finden Sie hier unseren Aktualisierungs-Service:

Zum Service

Klicken Sie auf den Button oder besuchen Sie die Internetseite [www.comhair.de/shop/dienstleistung/aktualisierung-von-win7-auf-win10](http://www.comhair.de/shop/dienstleistung/aktualisierung-von-win7-auf-win10)

Wenn Sie einen neuen PC erwerben möchten, finden Sie hier unsere Empfehlungen. Diese Computer-Komplettpakete eignen sich besonders gut zur Verwendung als Kassen-PC im Geschäftsbetrieb:

Zu den Computern

Klicken Sie auf den Button oder besuchen Sie die Internetseite [www.comhair.de/preise/zubehoer/computer](http://www.comhair.de/preise/zubehoer/computer)

Wenn Sie eine bestehende COMCASH Lizenz upgraden möchten, kann die Installation inkl. Konvertierung Ihrer Daten je nach Dateigröße mehrere Stunden dauern. Wir empfehlen deshalb, diese über Nacht oder sogar über das Wochenende durchzuführen, um Ihren Geschäftsbetrieb nicht zu stören. Wie lange die Upgrade-Installation voraussichtlich dauert, können Sie mithilfe der Formeln in Schritt **14** ermitteln. Wenn sich bisher keine COMCASH Installation auf Ihrem Computer befindet, dauert die Installation in der Regel nur ca. 5 Minuten.

## WICHTIG!

Wenn bereits eine COMCASH Version auf Ihrem Computer installiert ist, führen Sie vor der Installation von COMCASH 5 bitte unbedingt eine Datensicherung durch.

**In folgenden Fällen raten wir Ihnen, für die Upgrade-Installation die Unterstützung unserer Support-Hotline in Anspruch zu nehmen:**

- Wenn Sie mehrere COMCASH Lizenzen auf dem selben PC verwenden
- Wenn Sie ein Upgrade von COMCASH 3.3 oder einer älteren Version vornehmen möchten
- Wenn Sie mehrere vernetzte COMCASH-PCs im selben Geschäft verwenden

Sie erreichen die Hotline montags bis freitags von 08:00 bis 17:00 Uhr unter der Nummer **09001 266 42 47**.

## Hinweis für Verwaltungslösungen

**Wenn Sie eine COMCASH Verwaltung mit mehreren angeschlossenen Filialen verwenden**, beachten Sie bitte folgende Hinweise, bevor Sie mit der Upgrade-Installation auf COMCASH 5 beginnen:

- Aufgrund der hohen Datenmengen bei Verwaltungen und der damit verbundenen Konvertierungsdauer, empfehlen wir dringend eine entsprechend leistungsstarke PC-Hardware mit folgenden Merkmalen: 250 GB SSD Festplatte, mindestens 8 GB RAM, Windows 10.  
Auf [Seite 1](#) dieser Anleitung finden Sie Links zu passenden Computersystemen und zu unserem Windows 10-Aktualisierungsservice.
- Für die Upgradeinstallation von COMCASH 5 in der Verwaltung und den Filialen sollte eine ausreichende Zeitspanne eingeplant werden (Faustformel siehe Schritt **14**). Wir empfehlen, die Installation am Samstag nach Geschäftsschluss durchzuführen.
- Es ist nicht unbedingt nötig, alle Filialen und die Verwaltung gleichzeitig auf COMCASH 5 zu aktualisieren. Sie können die Installationen auch nacheinander oder, falls nicht anders möglich, auch an unterschiedlichen Tagen durchführen, denn mit COMCASH 5 bleiben Ihre Daten aus COMCASH 4 weiterhin kompatibel.
- Denken Sie auf jeden Fall daran, vor der Installation sowohl in der Verwaltung, als auch in den Filialen eine Datensicherung zu erstellen!

Wenn Sie alle Hinweise berücksichtigt/befolgt haben, beginnen Sie mit der Installation Ihrer COMCASH 5 Kassensoftware wie nachfolgend beschrieben.

## 1. Internetverbindung vorhanden?

In den folgenden Schritten werden Sie aufgefordert, eine COMCASH-Installationsdatei herunterzuladen. Hierfür benötigen Sie einen Internetzugang.

- Wenn Sie an Ihrem COMCASH-Computer einen Internetzugriff haben, fahren Sie bitte mit Schritt **2** fort.
- Wenn Sie keine Internetverbindung an Ihrem COMCASH-PC haben sollten, laden Sie vor Beginn der Installation die benötigte COMCASH 5 Datei an einem anderen Computer herunter. Klicken Sie dazu auf den folgenden Button oder besuchen Sie die Internetseite [www.comhair.de/update](http://www.comhair.de/update) und laden Sie dort COMCASH 5 herunter.\*

[Zum COMCASH 5 Download](#)

Wenn Sie noch COMCASH 4.0 verwenden und mit Hilfe dieser Anleitung eine Aktualisierung auf COMCASH 5 vornehmen möchten, laden Sie bitte auch die letzte Version von COMCASH 4.0 (Buildnr. 4510) herunter.\* Sie finden diese ebenfalls unter [www.comhair.de/update](http://www.comhair.de/update)

Anschließend speichern Sie die heruntergeladene(n) Datei(en) auf einem USB-Stick und stecken diesen an Ihren COMCASH-PC, damit Sie auf die Datei(en) zugreifen können, wenn Sie in den folgenden Schritten dazu aufgefordert werden. Wir empfehlen Ihnen, die Datei(en) von Ihrem USB-Stick auf Ihren Computer zu kopieren, da die Installation dann etwas schneller geht.

## 2. Neuinstallation oder Upgrade?

- Wenn Sie COMCASH 5 **auf einem neuen PC** installieren und anschließend Ihre bisherigen **COMCASH 4.0** Daten importieren möchten, folgen Sie bitte den Anweisungen unter Punkt **3**.
- Für die **Aktualisierung** Ihrer vorhandenen COMCASH 4.0 Installation auf COMCASH 5 **auf dem selben PC** fahren Sie bitte bei Schritt **4** fort.
- Für eine **Erst- oder Neuinstallation** von COMCASH 5 springen Sie bitte direkt zu Schritt **5**.

\*Üblicherweise finden Sie heruntergeladene Dateien nach Abschluss des Downloads im „Downloads“ Ordner auf Ihrem Computer. In einigen Fällen erscheint die Datei direkt unten links im Internetbrowser (z. B. bei Chrome). In Einzelfällen kann es vorkommen, dass Ihr verwendetes Windows Betriebssystem, der Internetbrowser oder zusätzlich installierte Software (z. B. ein Virens Scanner oder eine Firewall) den Download blockiert oder zusätzliche Abfragen anzeigt. Bitte haben Sie Verständnis dafür, dass wir hier nicht jeden Einzelfall im Detail behandeln können. Wenn Sie einmal nicht weiter wissen sollten, wenden Sie sich an unsere Support-Hotline unter der Nummer 09001 266 42 47 oder an Ihren Computer-Fachmann.

### 3. Neueste COMCASH 4.0 Version auf einem neuen PC installieren

- COMCASH 5 verwendet ein neues Datenbankformat. Wenn Sie bislang COMCASH 4.0 verwendet haben, müssen Sie Ihre bisherigen COMCASH-Daten erst einmal in dieses Format umwandeln. Dazu erstellen Sie bitte zunächst eine Datensicherung Ihres COMCASH Kassensystems.
- Anschließend laden Sie sich bitte den Dongle-Treiber von unserer Website herunter.\* Diesen finden Sie unter [www.comhair.de/downloads/sonstige](http://www.comhair.de/downloads/sonstige). Installieren Sie diesen Treiber, indem Sie einen Doppelklick auf die heruntergeladene Datei ausführen.
- Danach laden Sie sich bitte die letzte COMCASH 4.0 Version (Build 4510) auf Ihren neuen Computer herunter.\* Diese steht Ihnen hier zum Download zur Verfügung: [www.comhair.de/update](http://www.comhair.de/update) Wenn Sie den Download zuvor bereits auf einem USB-Stick gespeichert haben, verwenden Sie nun diese Datei.
- Stecken Sie Ihren Lizenz-Hardlock/Dongle an den neuen Computer, starten Sie die Installation von COMCASH 4.0 durch einen Doppelklick auf die heruntergeladene Datei und geben Sie nach Aufforderung Ihren Freischaltcode für COMCASH 4.0 ein. Restaurieren/importieren Sie anschließend die zuvor angefertigte COMCASH-Datensicherung von Ihrem alten PC. Beenden und starten Sie COMCASH erneut. Nach dem COMCASH-Neustart sind Ihre Daten bereit für das Upgrade auf COMCASH 5. Fahren Sie anschließend mit Schritt 5 fort.

**Hinweis:** Die detaillierten Anleitungen zur Installation und Datenrestaurierung haben Sie zusammen mit der ersten Lieferung Ihres COMCASH Kassensystems erhalten. Falls Sie diese nicht griffbereit haben, finden Sie diese hier zum Download:\* [www.comhair.de/installationsanleitung-cc40](http://www.comhair.de/installationsanleitung-cc40) und [www.comhair.de/anleitung-datenrestaurierung](http://www.comhair.de/anleitung-datenrestaurierung)

---

\*Üblicherweise finden Sie heruntergeladene Dateien nach Abschluss des Downloads im „Downloads“ Ordner auf Ihrem Computer. In einigen Fällen erscheint die Datei direkt unten links im Internetbrowser (z. B. bei Chrome). In Einzelfällen kann es vorkommen, dass Ihr verwendetes Windows Betriebssystem, der Internetbrowser oder zusätzlich installierte Software (z. B. ein Virenschoner oder eine Firewall) den Download blockiert oder zusätzliche Abfragen anzeigt. Bitte haben Sie Verständnis dafür, dass wir hier nicht jeden Einzelfall im Detail behandeln können. Wenn Sie einmal nicht weiter wissen sollten, wenden Sie sich an unsere Support-Hotline unter der Nummer 09001 266 42 47 oder an Ihren Computer-Fachmann.

## 4. Bestehende COMCASH 4.0 Installation aktualisieren

- COMCASH 5 verwendet ein neues Datenbankformat. Deshalb müssen Sie Ihre bisherigen COMCASH-Daten erst einmal in dieses Format umwandeln. Dazu erstellen Sie bitte zunächst eine Datensicherung Ihres COMCASH Kassensystems.
- Anschließend überprüfen Sie bitte, ob Sie bereits die letzte Version von COMCASH 4.0 mit der Bezeichnung *Build 4510* verwenden. Die Buildnummer finden Sie im COMCASH Hauptmenü *Geschäft* unten rechts unterhalb des Logos. Wenn Sie eine ältere COMCASH 4.0 Version verwenden, installieren Sie bitte die Version *Build 4510* auf Ihrem Computer. Diese steht Ihnen hier zum Download zur Verfügung:\* [www.comhair.de/update](http://www.comhair.de/update) Wenn Sie den Download zuvor bereits auf einem USB-Stick gespeichert haben, verwenden Sie nun diese Datei.

Starten Sie die Installation von COMCASH 4.0 (Build 4510) durch einen Doppelklick auf die heruntergeladene Datei. Nach Abschluss der Installation beenden und starten Sie COMCASH erneut. Nach dem COMCASH-Neustart sind Ihre Daten bereit für das Upgrade auf COMCASH 5. Um sicherzugehen, dass das Update auf die letzte Version von COMCASH 4.0 erfolgreich durchgeführt wurde, überprüfen Sie bitte erneut Ihre Buildnummer. Wenn im COMCASH Hauptmenü *Geschäft* unten rechts unterhalb des Logos nun *Build 4510* steht, hat es funktioniert und Sie können mit Schritt 5 fortfahren. Wenn sich die Buildnummer nicht geändert haben sollte, wenden Sie sich an unsere Support-Hotline unter **09001 266 42 47**.

**Hinweis:** Die detaillierten Anleitungen zur Installation und Datenrestaurierung haben Sie zusammen mit der ersten Lieferung Ihres COMCASH Kassensystems erhalten. Falls Sie diese nicht griffbereit haben, finden Sie diese hier zum Download:\* [www.comhair.de/installationsanleitung-cc40](http://www.comhair.de/installationsanleitung-cc40) und [www.comhair.de/anleitung-datenrestaurierung](http://www.comhair.de/anleitung-datenrestaurierung)

---

## 5. COMCASH beenden

- Wenn COMCASH geöffnet ist, beenden Sie dieses bitte.
- Bei der Abfrage „Soll Windows beendet werden?“ klicken Sie bitte auf „Nein“.

---

## 6. COMCASH 5 herunterladen

- Laden Sie sich hier die aktuelle COMCASH 5 Version herunter.\* Klicken Sie dazu auf den folgenden Button oder besuchen Sie die Internetseite [www.comhair.de/update](http://www.comhair.de/update) und laden Sie dort COMCASH 5 herunter.\*

Zum COMCASH 5 Download

---

\*Üblicherweise finden Sie heruntergeladene Dateien nach Abschluss des Downloads im „Downloads“ Ordner auf Ihrem Computer. In einigen Fällen erscheint die Datei direkt unten links im Internetbrowser (z. B. bei Chrome). In Einzelfällen kann es vorkommen, dass Ihr verwendetes Windows Betriebssystem, der Internetbrowser oder zusätzlich installierte Software (z. B. ein Virens Scanner oder eine Firewall) den Download blockiert oder zusätzliche Abfragen anzeigt. Bitte haben Sie Verständnis dafür, dass wir hier nicht jeden Einzelfall im Detail behandeln können. Wenn Sie einmal nicht weiter wissen sollten, wenden Sie sich an unsere Support-Hotline unter der Nummer 09001 266 42 47 oder an Ihren Computer-Fachmann.

## 7. Installation starten

- Starten Sie die Installation durch einen Doppelklick auf die heruntergeladene Datei. Der Dateiname lautet „COMCASH 5 Friseurbranche.exe“ bzw. „COMCASH 5 Kosmetikbranche.exe“.

## 8. Anweisungen folgen

- Folgen Sie nun den Anweisungen am Bildschirm. Für die Auswahl des Installationsorts empfehlen wir Ihnen die Standardinstallation in das Verzeichnis C:\COMCASH.

## 9. Dialogfenster bei bereits vorhandener COMCASH-Installation

- Wenn Sie COMCASH erstmalig auf diesem Computer installieren, fahren Sie bitte bei Schritt **10** fort.
- Wenn bereits eine COMCASH Installation auf Ihrem Computer vorhanden ist, erscheint möglicherweise das folgende Dialogfenster:



Wählen Sie die Option „*Programm reparieren*“. Klicken Sie anschließend auf „*Weiter*“, im nächsten Schritt auf „*Installieren*“ und anschließend auf „*Fertigstellen*“.

## 10. COMCASH als Administrator starten

- Nach erfolgreicher Installation klicken Sie mit der **rechten** Maustaste auf die COMCASH 5 Grafik (Icon) auf dem Desktop.
- Klicken Sie auf „*Als Administrator ausführen*“.
- Nun folgt eine Abfrage durch die Windows-Benutzerkontensteuerung, bei der Sie bitte auf „Ja“ klicken.
- Folgen Sie anschließend den Anweisungen am Bildschirm.
- Hinweis: Der Programmstart als Administrator ist **nur beim ersten Start** notwendig. Danach können Sie COMCASH ganz normal als Benutzer starten – zum Beispiel durch einen Doppelklick auf die COMCASH 5 Grafik (Icon) auf Ihrem Desktop.



**Hinweis:** Der Start von COMCASH 5 dauert etwas länger als Sie es eventuell von COMCASH 4.0 gewöhnt sind. Das liegt daran, dass beim Programmstart alle Datenbanken in den Hauptspeicher geladen werden. Dadurch verzögert sich der Start von COMCASH zwar ein wenig, läuft dafür aber noch besser – insbesondere bei der Nutzung im Netzwerk.

---

## 11. Lizenzierung

- Um Ihre COMCASH 5 Kassensoftware freizuschalten, benötigen Sie eine gültige Lizenz. Wie Sie diese aktivieren, erfahren Sie in der Lizenzierungs-Anleitung unter [www.comhair.de/lizenzierung](http://www.comhair.de/lizenzierung)

[Zur Lizenzierungs-Anleitung](#)

---

## 12. Datenbank-Konvertierung

- Nach erfolgreicher Lizenzierung wird beim ersten Start nach erstmaliger Installation von COMCASH 5 automatisch eine Datenbank-Konvertierung durchgeführt. Dazu erscheinen vier kurze Abfragen, die wir Ihnen in den folgenden Schritten kurz erläutern. Fahren Sie bei Schritt **13** fort.
- Wenn Sie soeben COMCASH 5 als Update installiert haben und zuvor bereits eine ältere COMCASH 5 Version in Verwendung hatten, erfolgen diese Abfragen nicht. In diesem Fall ist die Installation bereits vollständig abgeschlossen und Sie brauchen die weiteren Schritte nicht zu beachten.

**Viel Spaß und Erfolg mit COMCASH 5!**

## 13. SQL einrichten

SQL einrichten

Bitte wählen Sie aus, wie Sie auf Ihre Daten zugreifen möchten.

Ich möchte die lokalen Daten auf diesem PC verwenden.

Ich möchte auf die Daten von folgendem SQL Konnektor eines anderen PCs zugreifen:

IP-Adresse: 127.0.0.1

Port: 8100

Passwort:

Benutzer-Id: 1

Weiter

- In diesem Fenster legen Sie fest, ob die COMCASH Datenbanken lokal auf dem PC liegen oder ob sich diese auf einem anderen Computer in Ihrem Netzwerk befinden.
- Wenn es sich in Ihrem Fall um ein Einzelplatzsystem oder um den Haupt-PC einer Netzwerklösung handelt, ist die erste Option korrekt. Klicken Sie in diesen Fällen auf *Weiter*.

- Wenn es sich bei Ihrem PC hingegen um einen Computer in einem Netzwerk mit mehr als einer COMCASH-Lizenz handelt und dieser Computer NICHT der Haupt-PC ist, wählen Sie die zweite Option. In diesem Fall empfehlen wir Ihnen, sich für die nötigen Einstellungen an unsere Support-Hotline unter der Nummer 09001 266 42 47 zu wenden.

Wenn Sie die Einstellungen dennoch selbst vornehmen möchten, gehen Sie wie folgt vor:

*IP-Adresse:* Hier wird die IP-Adresse des Haupt-PCs Ihres Netzwerks angegeben.

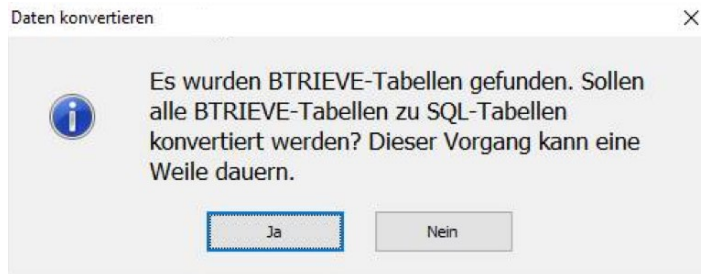
*Port:* Hier wird der Port des SQL Konnektors des Haupt-PCs angegeben. Sofern Sie die Standard-Installation am Haupt-PC durchgeführt haben, lautet der Port „8100“.

*Passwort:* Hier wird das Passwort des SQL Konnektors vom Haupt-PC angegeben. Sofern Sie die Standard-Installation am Haupt-PC durchgeführt haben, bleibt das Passwortfeld leer.

*Benutzer-Id:* Hier wird die Benutzer-ID (eindeutige Kennung Ihres Neben-PCs) angegeben. Der Haupt-PC trägt immer die ID „1“. Jede Nebenstation bekommt eine andere ID.  
Z. B. erste Nebenstation = „2“, zweite Nebenstation = „3“ usw.)



## 14. Daten konvertieren



- Nun prüft COMCASH, ob Daten konvertiert werden müssen. Dieses Dialogfeld können Sie mit einem Klick auf *Ja* bestätigen.
- Anschließend erfolgt automatisch die Konvertierung Ihrer bestehenden COMCASH-Daten.

**Hinweis:** Die Konvertierung Ihrer Daten kann unter Umständen mehrere Stunden in Anspruch nehmen. Die Dauer hängt von der Menge Ihrer COMCASH-Daten ab. Ihre voraussichtliche Installationsdauer können Sie bei Bedarf anhand der folgenden Formeln ermitteln:

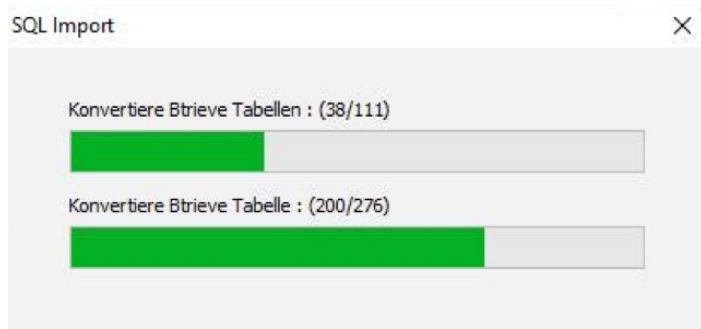
Bei Verwendung einer herkömmlichen HDD-Festplatte:

Wenn Sie die **Dateigröße Ihrer letzten Datensicherung in Megabyte (MB)** durch **0,15 teilen**, erhalten Sie die voraussichtliche Gesamtdauer in Minuten.

Bei Verwendung einer schnelleren SSD-Festplatte:

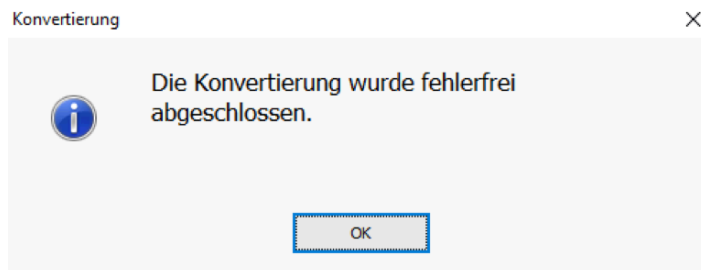
Wenn Sie die **Dateigröße Ihrer letzten Datensicherung in Megabyte (MB)** durch **1,25 teilen**, erhalten Sie die voraussichtliche Gesamtdauer in Minuten.

## 15. SQL Import



- Diese Balken zeigen Ihnen den Fortschritt der Datenbank-Konvertierung an. Bitte warten Sie, bis dieser Vorgang komplett abgeschlossen ist.

## 16. Konvertierung abgeschlossen



· Abschließend erscheint die Meldung, dass die Konvertierung fehlerfrei abgeschlossen wurde. COMCASH 5 startet sich daraufhin automatisch neu.

✓ **Damit ist die Installation von COMCASH 5 abgeschlossen. Wir wünschen Ihnen weiterhin viel Spaß und Erfolg mit COMCASH!**

## Benötigen Sie Hilfe?



Support-Hotline  
**09001 266 42 47**

Wir sind montags bis freitags  
von 08:00 bis 17:00 Uhr für Sie da.

**COMHAIR**<sup>®</sup>

COMHAIR GmbH  
Heinenkamp 4  
38444 Wolfsburg  
[www.comhair.de](http://www.comhair.de)

Amtsgericht Braunschweig, Handelsregister Nr. HRB 100193  
Geschäftsführer: Torsten Keller